

UMWELTMANAGEMENT- HANDBUCH

Geschäftsbereich MOSOLF Logistics & Services GmbH
(Kirchheim Teck)

INHALTSVERZEICHNIS

1. EINLEITUNG	4
1.1 Zweck- und Geltungsbereich.....	4
1.2 Zuständigkeiten.....	4
1.3 Bestandteile des UM-Systems	4
2. UMWELTPOLITIK	5
3. UMWELTZIELE UND PROGRAMME	5
4. UMWELTSCHUTZ & NACHHALTIGKEIT	6
5. UMWELTORGANISATION	7
5.1. Organsiation.....	7
5.2. Kontext der Organisation.....	7
5.3. Interessierte Parteien	8
5.4. Kommunikation	8
6. ERMITTLUNG DER UMWELTAUSWIRKUNGEN	9
6.1 Bewertung der Daten und Informationen.....	10



VORWORT

Die MOSOLF Group gehört im Bereich der Automobillogistik zu den führenden Unternehmen in Europa. Die Stellung wird auch zukünftig durch gezieltes Qualitäts-, Compliance- und Risikomanagement sowie Erweiterung des Dienstleistungsportfolios gestärkt. Das Fundament für die Ausrichtung des Unternehmens auf Kernprozesse zur Erbringung der Leistungen für unsere Kunden, ist das Managementsystem nach der internationalen Norm DIN ISO 9001:2015. Die eigenen hohen Qualitätsansprüche unseres Unternehmens werden bereits seit dem Jahr 1994 durch neutrale externe Auditoren bestätigt.

Darauf aufbauend ist in Unternehmensteilen ein Umweltmanagementsystem etabliert, welches nach der internationalen Norm DIN ISO 14001:2015 zertifiziert ist.

Im Mittelpunkt der Umsetzung der Vorgaben des Qualitätsmanagementsystems steht die Verantwortung jedes einzelnen Mitarbeiters. Deshalb stärken wir durch gezielte Maßnahmen die Motivation und das Verantwortungsbewusstsein unserer Mitarbeiter.

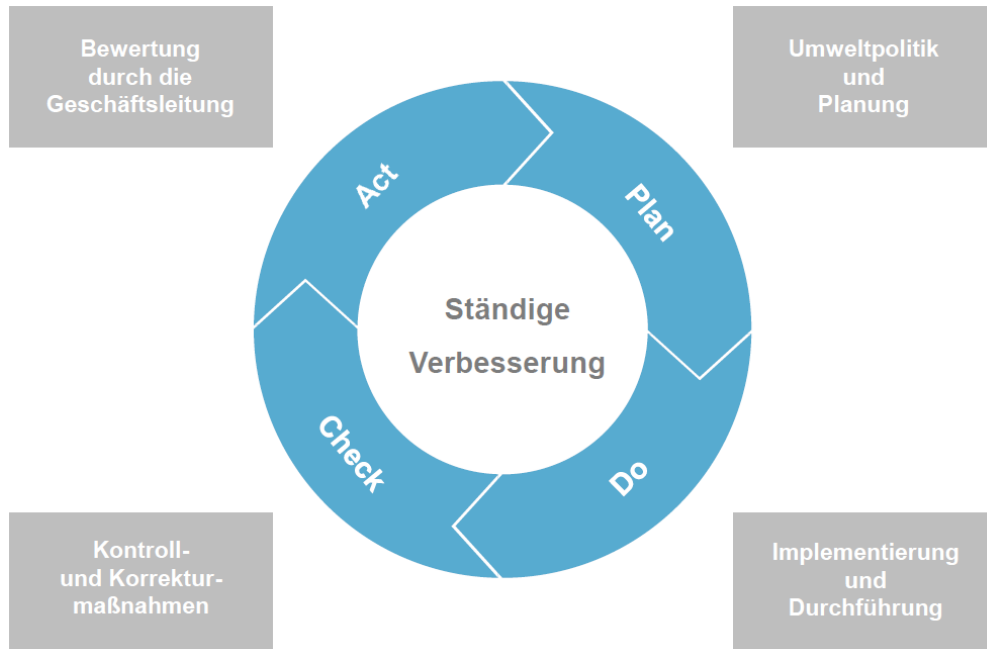
Seit 1955 können wir mit ausgezeichneter Qualität, individueller Kundenbetreuung und wettbewerbsfähigen Preisen überzeugen. Durch unsere langjährigen und vertrauensvollen Geschäftsbindungen verstehen wir die individuellen Probleme unserer Kunden und bieten entsprechende Lösungen an. Dabei ist unser Verhaltenskodex fester Bestandteil unserer Unternehmenspolitik und Basis unseres Handelns.

Für unsere Serviceleistungen erhalten wir innerhalb der Firmengruppe regelmäßig zahlreiche Auszeichnungen, die sich in einer hohen Kundenzufriedenheit sowie exzellente Bewertungen bei Kundenaudits darstellen.

Mit unseren motivierten und gewissenhaften Mitarbeitern und der vollen Unterstützung der Familie Mosolf ist es uns gelungen, die Führungsrolle in vielen Märkten zu übernehmen. Um dies auch in Zukunft sicherzustellen und weiter auszubauen, bilden wir gruppenweit jährlich über 100 Auszubildende aus. Parallel dazu erfolgt eine gezielte Weiterentwicklung des Führungsnachwuchses aus den eigenen Reihen sowie Senior Management Weiterbildung. Somit sichern wir qualifizierten Nachwuchs und werden gleichzeitig als Unternehmen auch unserer sozialen Verantwortung gerecht.



1. EINLEITUNG



1.1 Zweck und Geltungsbereich

Dieses Umweltmanagementhandbuch (UMH) legt die Umweltpolitik für den Geschäftsbereich MOSOLF Logistics & Services GmbH fest. Hieraus abgeleitete Umweltziele in Verbindung mit gesetzlichen Vorgaben stellen verbindliche Handlungsgrundlagen für alle Tätigkeiten unserer Mitarbeiter in diesem Bereich dar.

1.2 Zuständigkeiten

Die Festlegung der Umweltpolitik und der daraus abgeleiteten Umweltziele obliegt ebenso wie die interne und externe Kommunikation der Geschäftsleitung, welche dabei durch den Umweltmanagementbeauftragten unterstützt wird. Die Ermittlung aller umweltrelevanten Daten wird schließlich vom Umweltschutzbeauftragten des Fachbereiches wahrgenommen.

1.3 Bestandteile des UM-Systems

- // Dokumentation im vorliegenden UMH
- // Dokumentation in weiterführenden Verfahrens- und Prozessbeschreibungen
- // Umweltrelevante Dokumente sowie Gesetze, Verordnungen, Richtlinien etc.
- // Nutzung bestehender Strukturen und Dokumente des Qualitätsmanagements
- // Nutzung bestehender Strukturen und Dokumente des Risikomanagements



2. UMWELTPOLITIK

- // Wir tragen Verantwortung, auch und insbesondere für Auswirkungen unserer Dienstleistungen auf die Umwelt und damit unser aller Zukunft
- // Durch einen bewussten Umgang mit dieser Verantwortung leisten wir einen wichtigen Beitrag zur Vermeidung von Umweltbelastungen
- // Wir messen und bewerten unsere Umweltleistungen regelmäßig und suchen ständig nach Verbesserungspotenzialen
- // Unser Umweltmanagement orientiert sich an den gesetzlichen Vorgaben und bindenden Verpflichtungen
- // Bei unserem Umweltengagement berücksichtigen wir wirtschaftliche Aspekte ebenso wie die Erwartungen unserer Kunden, Mitarbeiter und weiterer Interessengruppen

3. UMWELTZIELE UND PROGRAMME

In unserem Umweltprogramm werden Zielsetzungen und geplante Maßnahmen definiert, um eine kontinuierliche ökologische Weiterentwicklung im Unternehmensbereich und darüber hinaus zu gewährleisten. Dabei werden folgende Aspekte berücksichtigt:

- // Die Ziele und Maßnahmen stehen im Einklang mit der Umweltpolitik
- // Die Erfüllbarkeit und Nachprüfbarkeit der Ziele und Maßnahmen werden gewährleistet
- // Die Ziele und Maßnahmen sollen möglichst quantifizierbar sein
- // Die Verantwortlichkeiten für die Umsetzung werden definiert
- // Die notwendigen Ressourcen und der Zeitrahmen werden festgelegt



4. UMWELTSCHUTZ & NACHHALTIGKEIT

Schon seit vielen Jahren stehen Umweltthemen und der schonende Umgang mit Ressourcen im Fokus unseres Handelns. Dabei bedeutet für uns Nachhaltigkeit, langfristig und verantwortungsvoll zu wirtschaften. Seit 2004 ist das Umweltmanagementsystem unseres Unternehmensbereiches Landmaschinen und Nutzfahrzeuge nach ISO 14001 zertifiziert.

All dies wird von einer modernen IT-Landschaft und Infrastruktur auf unseren Plätzen unterstützt. Präventive Wartungskonzepte setzen Maßstäbe und reduzieren die Umweltbelastungen. Auf unseren Stützpunkten finden Prüfungen im Bereich Arbeitssicherheit und Umwelt statt, die Ergebnisse werden an die Verantwortlichen berichtet. Festgestellte Abweichungen werden bewertet und sukzessive abgestellt.

Bei Investitionen werden neben wirtschaftlichen Aspekten auch Umweltfaktoren berücksichtigt. Damit fließen ebenfalls qualitative/weiche Faktoren in unsere Investitionsentscheidungen ein.

Aufgrund des Dienstleistungsspektrums und Verkehrsträgerportfolios ist die Firmengruppe jederzeit in der Lage, umweltfreundliche Logistikkonzepte auf dem Markt zu platzieren. Ergänzend wird die Firmenzeitung MORE unter anderem auch als Kommunikationsplattform für Umweltthemen genutzt.



5. UMWELTORGANISATION



5.1. Organisation

Die oberste Verantwortung für den betrieblichen Umweltschutz liegt bei der Geschäftsleitung der MOSOLF Logistics & Services GmbH. Dadurch wird sichergestellt, dass bei allen relevanten Planungen, Aufgaben und Projekten Umweltaspekte im Sinne der Umweltpolitik wahrgenommen werden. Unterstützt wird diese hierbei durch den Umweltbeauftragten. Das Nachhalten bereichsspezifischer Umweltziele gehört dabei genauso zu seinen Aufgaben, wie die Information, Beratung und Motivation der Mitarbeiter in ökologischen Fragen. Schließlich überprüft der Umweltbeauftragte regelmäßig (mind. 1x jährlich) alle Aktivitäten zum betrieblichen Umweltmanagement und hält relevante Abweichungen fest, um anschließend gemeinsam mit dem Umweltmanagementbeauftragten notwendige Korrekturmaßnahmen erarbeiten und einleiten zu können. Der Umweltmanagementbeauftragte berichtet dabei direkt an die Geschäftsleitung und legt einen Maßnahmenkatalog vor.

5.2. Kontext der Organisation

MOSOLF Logistics & Services GmbH hat externe und interne Themen bestimmt, die für ihren Unternehmenszweck relevant sind und sich auf die Fähigkeiten des Unternehmens auswirken, die beabsichtigten Ergebnisse des Umweltmanagementsystems zu erreichen. Dies schließt Umweltzustände mit ein, die durch das Unternehmen beeinflusst werden oder das Unternehmen beeinflussen können.

MOSOLF Logistics & Services GmbH ist als Logistik und Transportdienstleister geprägt durch seine Kundenstruktur (LKW-, Landmaschinen-, Transporter-, SUV- und PKW-Hersteller) und den damit verbundenen hohen Qualitäts- und Servicestandards. Der Kontext der Organisation wird in einer Matrix dokumentiert. Dabei inbegriffen ist die Bewertung von Chancen und Risiken. Es werden dabei die wesentlichen Einflussfaktoren betreffend strategischer Ziele und Ausrichtung des Unternehmens berücksichtigt.

Dabei werden folgende Bereiche betrachtet:

- // Interne und externe Kontextpunkte
- // Kontext der Organisation, Unternehmenswerte und Rahmenbedingungen
- // Strategische Ziele und Ausrichtungen, wesentliche Einflussfaktoren
- // Risiko- und Chancenbewertung

5.3. Interessierte Parteien

MOSOLF Logistics & Services GmbH hat die für sie relevanten interessierten Parteien, deren Erfordernisse und Erwartungen sowie daraus resultierende bindende Verpflichtungen bestimmt und dokumentiert:

Die betrachteten Themenfelder sind dabei:

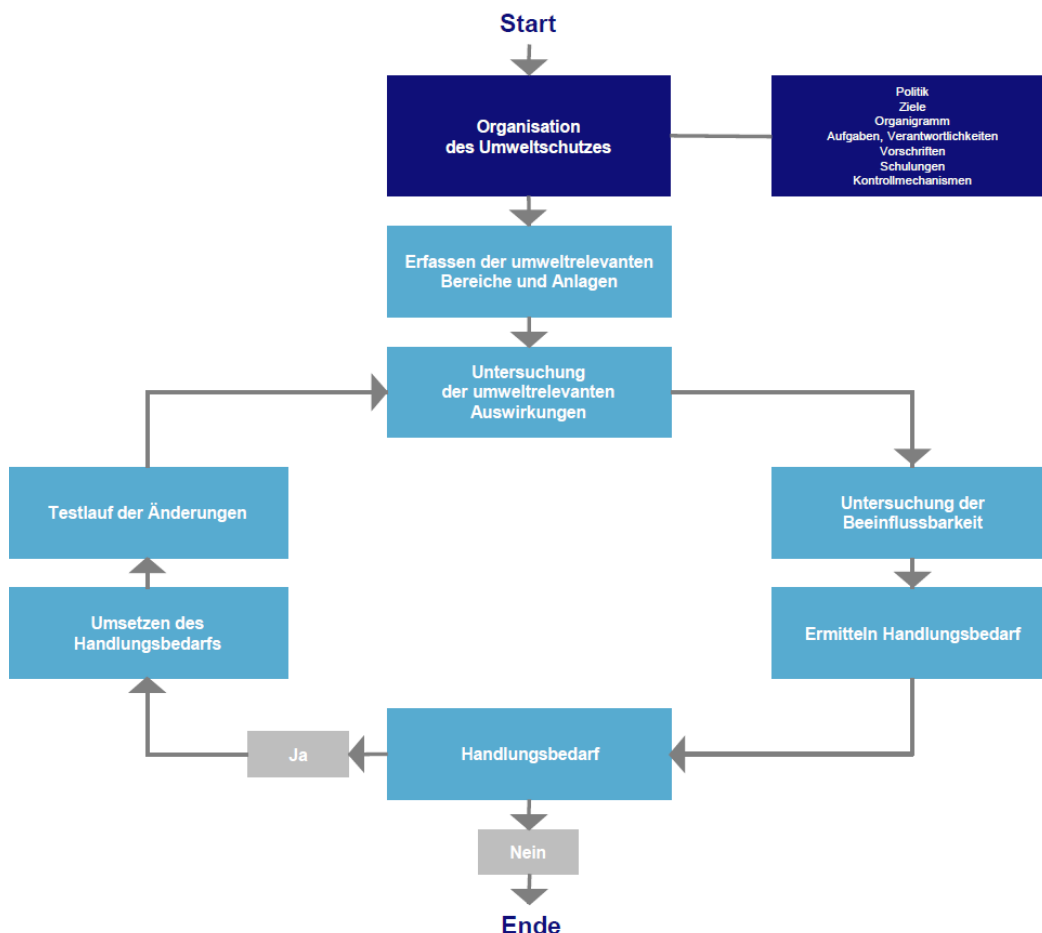
- // Beschreibung der interessierten Parteien
- // Bedeutung der interessierten Parteien für das Unternehmen
- // Erwartungen an das Unternehmen und Interessen des Unternehmens
- // Verpflichtungen für das Unternehmen

5.4. Kommunikation

Betriebsintern verpflichtet sich das Unternehmen, Arbeitssicherheit und die Organisation des Umweltschutzes auch kommunikativ umzusetzen und den Mitarbeitern zu vermitteln. Darüber hinaus können weitere, auf spezielle Zielgruppen abgestimmte Kommunikationsmaßnahmen durch den Unternehmensbereich mit Unterstützung des Umweltmanagementbeauftragten durchgeführt werden.



6. ERMITTLUNG DER UMWELTAUSWIRKUNGEN



mittelbare umweltrelevante Anlagen:

- // LKW
- // Platz
- // Technik
- // Verwaltung

umweltrelevante Auswirkungen durch:

- // Abfall, Emission, Lärm
- // Ressourcen (Wasser, Energie, Brennstoffe)
- // Abnormale Betriebsbedingungen, Störfälle
- // Sonstige Aktivitäten im Umweltschutz

Handlungsbedarf kann sich ergeben aus:

- // Gesetzen
- // Richtlinien
- // Vorschriften
- // Weiterentwicklung der Technik
- // Wirtschaftliche Gründe

Maßnahmenkatalog wird erstellt

Entscheidung über Handlungsbedarf durch GL

Änderungen werden bei der nächsten Bewertung besonders betrachtet, um Ihren Erfolg messen zu können.

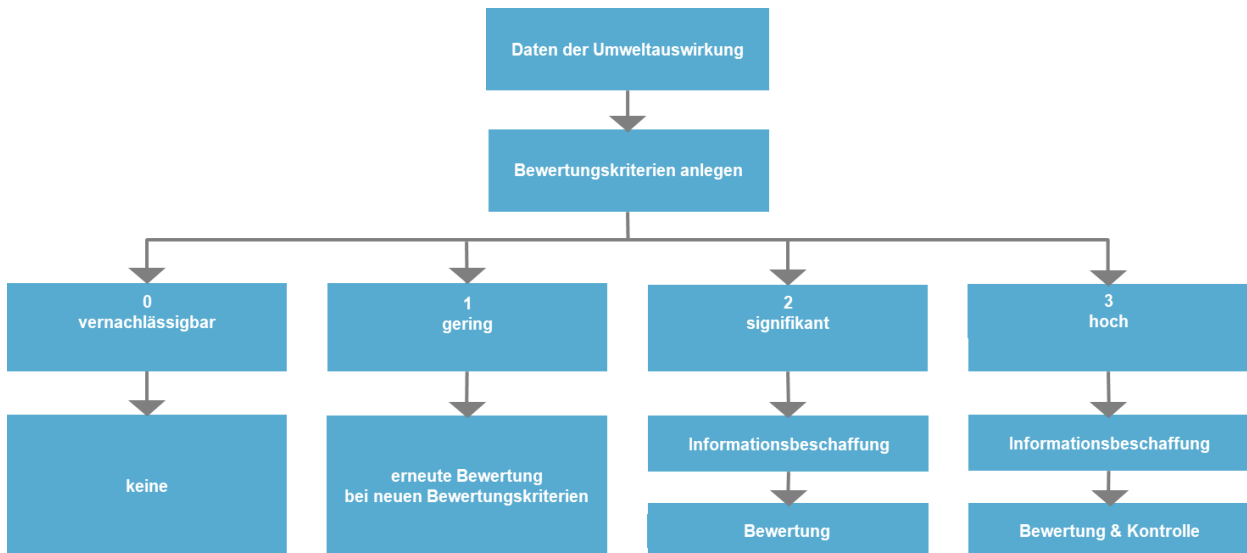
6.1 Bewertung der Daten und Informationen

Die Grundlage einer Bewertung sind die durch eine Umweltprüfung zusammengetragenen Daten und Informationen. Mit der Bewertung der Umweltauswirkungen hinsichtlich ihrer Bedeutsamkeit sollen im Unternehmen Schwachstellen verdeutlicht werden. Für mögliche Verbesserungsmaßnahmen oder ein Erkennen von Kostensenkungspotentialen ist eine Basis geschaffen.

Als Nullwert für eine Bewertung gilt jedoch die Einhaltung

- // der betrieblich festgeschriebenen Leitsätze,
- // der vom Unternehmen festgesetzten Umweltziele,
- // der gültigen Umweltgesetzgebung,
- // der gesetzlich fixierten Grenzwerte,
- // der unternehmensspezifischen Regularien.

Unser Unternehmen wählt die verbale Form der Begründung als einfachste anwendbare Methode. Aus Sicht der Geschäftsleitung werden jene Argumente angeführt, die eine jeweilige Bewertung rechtfertigen. In dieser Bewertung wird stets versucht, eine Objektivität zu gewährleisten und die Gründe auf eine für alle Interessengruppen leicht verständliche Weise zu präsentieren. Des Weiteren wird auf die häufig angewandte Methode der ABC- Analyse zurückgegriffen.



Das vorliegende Umweltmanagementhandbuch des Geschäftsberiech MOSOLF Logistics & Services GmbH (Kirchheim Teck) wird hiermit freigegeben und ist ab sofort für alle Mitarbeiter verbindlich. Alle früheren Versionen verlieren hiermit ihre Gültigkeit und sind als ungültig zu kennzeichnen.

Kirchheim, 11.02.2021

A handwritten signature in blue ink, appearing to read "Gregory Hancke".

Gregory Hancke

A handwritten signature in blue ink, appearing to read "W. Göbel".

Wolfgang Göbel

